

De Spoorweg-Maatschappij 'Zuid Beveland' (6)

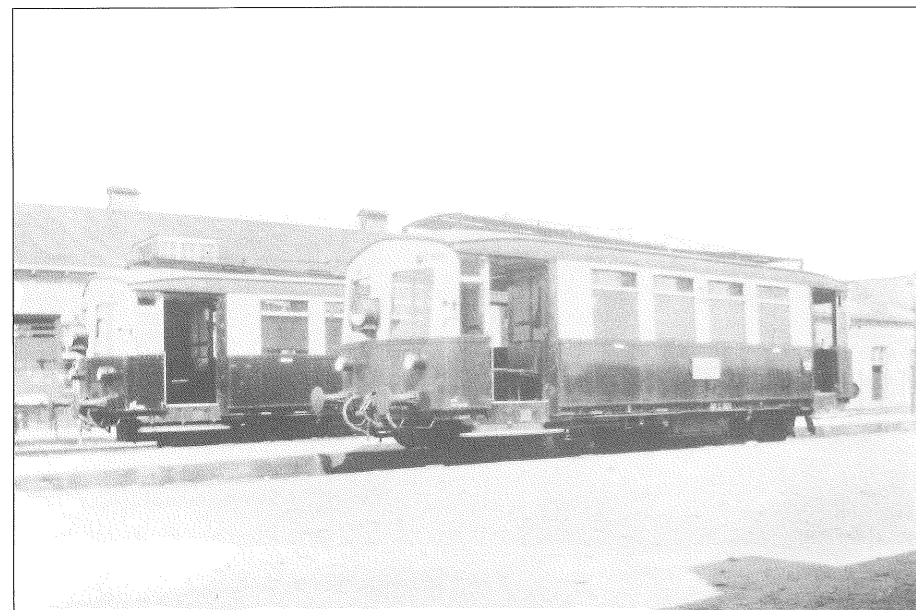
In vorige afleveringen kwamen het ontstaan van de SZB, de opening van haar lijnen op Zuid-Beveland, de reizigers- en goederendienst, de gebeurtenissen in de oorlogsjaren, de opheffing van het reizigersvervoer en de sluiting van de ringlijn aan de orde. Tenslotte vertellen we wat meer over de motorrijtuigen uit de beginjaren en een laatste excursierit over de hele lijn in 1968.

dit omdat de motor te veel warmte uitstraalde. Reeds in 1929 werd de serie aangevuld met de nummers omC 911 t/m 916. Zij waren gebouwd door Allan met benzinemotoren van Büssing en veertig zitplaatsen. In 1935 werden de benzinemotoren vervangen door diesels van het fabriekat Ganz, waarbij het aantal zitplaatsen eveneens op 38 stuks werd gebracht. Deze zes rijtuigen waren

Goes en Vlissingen in de reizigersdienst gingen rijden. De omC 901 t/m 908 en omC 911 t/m 916 waren geheel derde klasse. De houten banken hadden een bekleding met zeildoek.

Veertig jaar geleden

Enige jaren voor de sluiting van het laatste SZB-restant maakte de Nederlandse Vereniging van Belangstellenden in het Spoor- en Tramwegwezen (NVBS) een excursie naar Zeeland. Dat was op zaterdag 24 augustus 1968. Naast de hele ringlijn werd tevens een bezoek gebracht aan Terneuzen en de nieuwe Sloelijn. De rit ging met een tweedelig diezelektrisch treinstel (DE-2 71) van de NS. De dienstregeling was als volgt: Uit Rotterdam werd vertrokken om 8.37 uur. Via Roosendaal (9.20 uur) kwam het gezelschap om 9.52 uur aan in Goes. Drie minuten later vond het vertrek plaats naar Hoedekenskerke met aankomst om 10.40 uur. De spoorwegbelangstellenden namen vervolgens de boot naar Terneuzen voor een bezoek aan de stad en het station (vertrek 11.00 uur, aankomst 11.50 uur). De terugreis geschiedde om 13.00 uur met aankomst in Hoedekenskerke om 13.50 uur. De rit over de ringlijn werd voortgezet om 14.10 uur. Na een 'fotostop' in Borssele (15.00 – 15.15 uur) bereikte men om 15.35 uur het station Nieuwdorp. Bij dit station verlieten de 'kilometervreters' de ringlijn voor een bezoek aan de Sloelijn. Twee jaar eerder, op 13 september 1966, was dit stukje feestelijk geopend. Lang duurde de rit niet, want al om 16.20



De motorrijtuigen omC 903 en omC 907 staan voor het station van Goes gereed. Het wachten is alleen nog op reizigers. Foto H. Waldorp (†), 3 augustus 1927, collectie Kees Wielemaker.

Tachtig jaar geleden

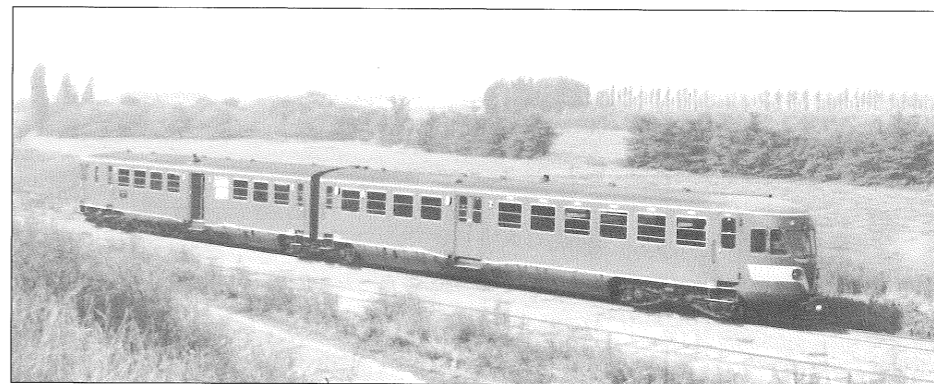
Bij de opening van de tramwegen op Zuid-Beveland werden door de NS acht twee-assige dieselmotorrijtuigen in dienst gesteld met de nummers omC 901 t/m 908. Zij waren respectievelijk gebouwd door de Hannoversche Waggonfabrik A.G. te Hannover-Linden (Hawa, omC 901), Allan & Co Koninklijke Nederlandsche Fabrieken van Meubelen en Spoorwagematerieel te Rotterdam (Allan, omC 902) en de Koninklijke Fabriek van Rijtuigen en Spoorwagens J.J. Beijnes te Haarlem (Beijnes, omC 903 t/m 908).

De motoren kwamen van de Maschinenfabrik Augsburg-Nürnberg te Augsburg (MAN). Vanwege de typeaanduiding omC (wat staat voor 'olie-motoraandrijving' en '3e klasse' droegen zij al spoedig de bijnaam 'Ome Ceesie' of 'Ome Keesie'. Al in 1930 kreeg omC 903 een nieuwe MAN-dieselmotor met een wat groter vermogen, waarna in 1934 in de andere rijtuigen de MAN-dieselmotoren werden vervangen door zwaardere en grotere diesels van Frichs-Thomassen in De Steeg. Hierbij werd het oorspronkelijk aantal zitplaatsen van 43 naar 38 stuks teruggebracht,

bedoeld voor diensten op tramwegen in Noord-Holland. Na de opheffing van deze lijnen werden de omC 903 t/m 908 omgebouwd tot bovenleidingmontagewagens, terwijl de omC 901, omC 902 en de omC 911 t/m 916 tussen Goes en Hoedekenskerke en tussen



Voor zijn kantoor aan de perronzijde van het stationsgebouw van Nieuwdorp poseert stationschef Jasper de Heiliger met zijn vrouw en drie kinderen. Foto uit 1930, collectie J.J. Smit.



De deelnemers aan NVBS-dieselrondrit op Zuid-Beveland zijn onderweg naar Terneuzen. Hun DE-2 71 van de NS staat te wachten op de wisselplaats in Hoedekenskerke. Foto J.H.S.M. Veen, 24 augustus 1968, collectie Kees Wielemaker.

uur waren ze weer terug op het station Nieuwdorp en gingen ze verder naar 's Heer Arendskerke (16.50 uur) en vervolgens over de hoofdlijn terug naar Goes met aankomst om 17.00 uur. Via Roosendaal (17.32 uur) kwam het gezelschap om 18.18 uur terug in

Rotterdam. De prijs van de excursie bedroeg 17 gulden. Kom daar nu eens om. Alleen al een retour in de tweede klasse van Rotterdam naar Goes kost in 2007 26,90 euro.

Marius C.J. Broos, september 2007.



De lijnen Goes – Wemeldinge en Goes – Wolphaartsdijkse Veer werden in het najaar 1942 opgebroken. Enige tijd later moest ook het zuidelijke spoor op het baanvak Goes – Vlissingen eraan geloven. Vanaf het viaduct in de Rijksweg bij 's Heer Arendskerke is een en ander goed te zien. Opmerkelijk is echter dat er nog rails en dwarsliggers liggen op het baanvak naar Wolphaartsdijkse Veer. Foto uit 1942, collectie Gemeentearchief Goes.

Informatie Vitrine-boxen



Het is mogelijk om in het bezit te komen van een prachtige vitrinebox waarin u uw collectie kunt tentoonstellen. In een box staat uw model stofvrij en hoeft dus niet regelmatig schoon-gemaakt te worden (met alle beschadigingsrisico's van dien).

Deze box is geheel van geslepen glas gemaakt.

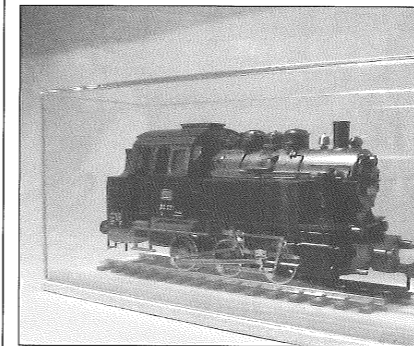
Ook bestaat er een uitvoering met aan de achterzijde een spiegel, waardoor het model aan beide kanten te bewonderen is. Tevens is er de mogelijkheid om de box uit te laten voeren in ACRYLAAT.

De boxen zijn in diverse modellen en maten te leveren. Ze zijn op onze beurzen te bestellen. Of via ons huisadres. Dit dient dan wel schriftelijk dient te gebeuren. De levertijd bedraagt

1 maand. Vitrine-boxen worden niet per post verzonden, dit vanwege een te hoog breukrisico en te hoge verpakingskosten. Wel bestaat de mogelijkheid om, tegen vergoeding, uw bestelling thuis te laten bezorgen.

Voor verdere informatie kunt u altijd contact opnemen met:

G.J. van 't Veen
's Heer Hendrikskinderdijk 64
4461 DX Goes
Tel: 0113-220493
e-mail: ztmr@zeelandnet.nl



BEURSAGENDA 2007

Stichting "De Zeeuwse"
Modelruilbeurzen

17 NOVEMBER

congrescentrum
"De Stenge"
Stengeplein 1
Heinkenszand (Bij Goes)

BEURZEN OPEN:
10.00 - 15.30 UUR.

INFORMATIE: 0113 - 220493



BEURSAGENDA 2008

"De Zeeuwse" Trein
model ruilbeurzen

12 JANUARI.

15 MAART.

20 SEPTEMBER.

22 NOVEMBER.

congrescentrum
"De Stenge"
Stengeplein 1
Heinkenszand (bij Goes)

Voldoende gratis parkeren

BEURZEN OPEN:
10.00-15.30 UUR

INFORMATIE: 0113-220493

modelspoorders kopen
hun treinen bij...

speelgoedsspecialist

TOP 1
TOYS **VISSER**

Ruim assortiment,
lage prijzen,
goede service...

Lange Kerkstraat 2-6 Goes
0113 - 21 65 57
www.vissertoys.nl

NEDERLANDS GROOTSTE MODELBOUWSHOW

23 en 24 FEBRUARI 2008

MET CA. 650 DEELNEMERS OP 10.000 M² IN 2 HALLEN

• RADIOGRAFISCH BESTUURBARE TRUCKS, AUTO'S EN RACEWAGENS

• BASSIN MET MODELBOTEN

• VLIEGTUIGEN

• MODELSPOORBANEN

• MINIKERMIS

• MODELSTOOM

• HOUTBOUW, POPPENHUIZEN, KARTONBOUW ETC.

Toegangsprijs: € 9,00 p.p. en € 4,50 kinderen tot 12 jaar.

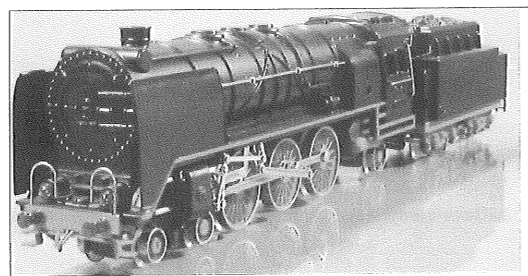
Openingstijden: 10.00 - 18.00 uur

Info: Zeelandhallen Goes
Da Vinci plein 1
4462 GX GOES
T (0113) 22 10 20

Jan van 't Veen
T (0113) 22 04 93
www.zeelandhallen.nl

 Zeelandhallen
GOES

Big Boys Train Shop Bergen op Zoom



De Trein Speciaalzaak.

Officieel dealer van Märklin, Trix,
Miniclub, Minitrix, Fleischmann, Piccolo,
LGB, en Digitaal. Faller en Bush scenery etc.

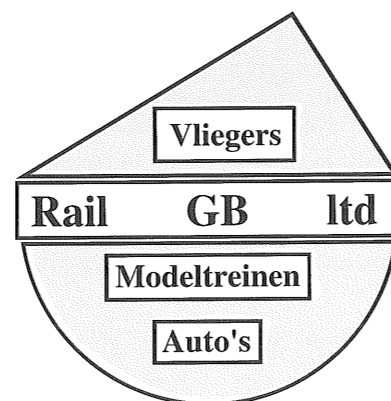
Gespecialiseerd in verzamelateriaal.

Als klap op de vuurpijl
verkopen wij de noviteiten voor het van
de bovengenoemde merken aan
af fabrieksprijzen bij reservering.

U kunt ons vinden in de
Lievevrouwestraat 23
4611 JJ Bergen op Zoom
Tel.: 0164-250848

E-mail: info@bigboystrainshop.com
Website: www.treintjes.nl

Wij zien Uw bezoek met belangstelling tegemoet,
Karin en Rene



voor een goede gebruikte trein
in alle spoorbreedtes
ook toebehoren

Wij kopen en verkopen uw treinen
Tevens taxatie

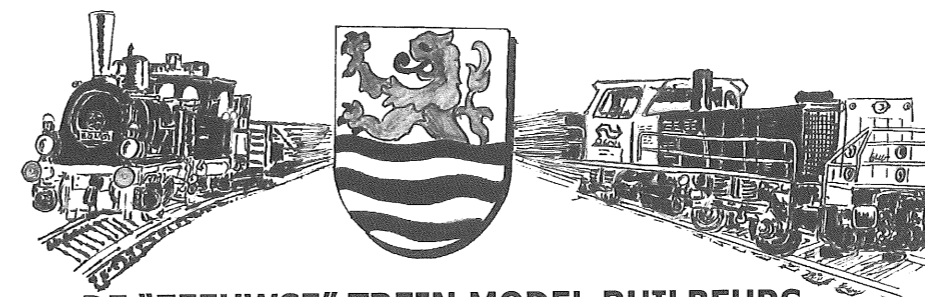
Info: Rail GB Ltd. Arnhemseweg 11
2994 LA Barendrecht
Tel/Fax (0031) 0180 - 61 77 95
E-mail: info@railgb.nl
Website: www.railgb.nl

W.J. Domenie

De Zuid-Wester Rail Koerier

14^e jaargang nr. 1 september 2007 ©

Uitgave: Stichting "De Zeeuwse" Modelruilbeurzen



DE "ZEEUWSE" TREIN MODEL RUILBEURS

's - Heer Hendrikskinderdijk 64
4461 DX Goes
Telefoon 0113 - 220493
e-mail: ztrm@zeelandnet.nl

K.v.K. Middelburg 41114803

Ruilbeurzen:

Onze ruilbeurzen worden
gehouden in het congrescentrum
"De Stenge" te Heinkenszand.
Dit congrescentrum biedt ruimte
voor vele kraampjes. Het is
dan ook vanzelfsprekend dat
u er vrijwel alles vindt wat met
modeltreinen te maken heeft.
De aanbiedingen van gebruikt
materiaal zijn ongetwijfeld de
moeite waard; vaak komt u er
dingen tegen waarnaar u al
tijden loopt te zoeken!

Naast de mogelijkheid tot
aanschaf van modeltreinspullen
kunt u, onder het genot van
een consumptie, even uitblazen
en videofilms bekijken van
(bijzondere) treinen. Deze
voor u zeker interessante
Nederlandstalige videofilms kunt
u ook bij ons bestellen.

Daarnaast bestaat bij ons ook
altijd de mogelijkheid om een
zinvol, leuk en informatief gesprek
aan te gaan met een mede
hobbyist en zo ervaringen uit te
wisselen.

Op deze beurzen staat een
TESTAFEL van onze stichting gratis
tot uw beschikking. Hier kunt u
uw pas verworven locomotief,
rijtuigen, wagons of treinstel
uittesten.

Mocht u zelf materieel willen
verkopen dan bestaat
de mogelijkheid een tafel
gedurende de beurs te huren.

Geachte lezer,

Voor u ligt alweer een nieuwe Zuid - Wester Railkoerier, de officiële
uitgave m.b.t. de treinmodelbouw van de Stichting "De Zeeuwse"
Modelruilbeurzen.

Het doel van deze stichting is o.a. het stimuleren van de modelspoor
hobby in de ruimste zin van het woord.!

Dit doen wij door het organiseren van ruilbeurzen en tentoonstel-
lingen op het gehele gebied dat met de modelspoor hobby
samenhangt. We bemiddelen bij aan- en verkoop van modelspoor
materiaal en staan de modelspoor hobbyist desgevraagd met
vakkundige adviezen terzijde.

Lange winteravonden?

De herfst met storm, regen en lange
donkere avonden staat weer voor
de deur. Voor velen betekenen deze
komende lange, donkere avonden
eindelijk weer tijd voor de hobby!
Ideeën opgedaan in de zomer
kunnen worden omgezet in de praktijk.
Materiaal verzamelen en aan de slag.
Elke rechtgeaarde hobbyist weet dat je
niet snel uitgebouwd raakt. Heel vaak
wordt er toch weer iets veranderd,
omdat het op een nieuwe manier veel
beter werkt of tot zijn recht komt. Huizen
bouwen, straten leggen, uw eigen
modelwereld creëren... Kortom, de
komende herfst en winterperiode zijn
bijzonder geschikt om uw modelbaan
stukje bij beetje te verwezenlijken
en uw droom te realiseren. Onze
ruilbeurzen staan voor u klaar met raad
en daad en kunnen u voorzien van het

benodigde materiaal tegen een
schappelijke prijs.

U bent dan ook altijd welkom bij
onze modeltreinruilbeurzen in 'de
Stenge' te Heinkenszand.

In deze uitgave van ons blad treft
het 7e en tevens laatste deel van
de Spoorwegmaatschappij "Zuid-
Beveland" aan, geschreven door
onze 'vaste' schrijver Dhr. M. Broos,
die wij hierbij van harte willen
bedanken voor zijn zeven boeiende
afleveringen van de vervlogen
'Zeeuwse' treingeschiedenis. Ook
een woord van dank gaat uit naar
alle anderen die foto's beschikbaar
stelden.

*In het volgende nummer komen
we terug met een geheel ander
onderwerp.*

TIP

Knip de agenda die achter in de krant zit uit en geef deze een goede
plaats zodat u altijd weet waar en wanneer u ons kunt vinden.