

in- en verkoop van
modeltreinen
en benodigdheden

DE WISSELSTRAAT



WWW.DE-WISSELSTRAAT.NL

Hans & Jos Meulendijks

K.v.k. Den Haag: 27292305

Vissertoys.nl
speelGoes



Grote kade 44 Goes

www.vissertoys.nl

volg ons op FACEBOOK voor de nieuwste
modelspoorinformatie of meld u aan op onze
nieuwsbrief

De Zuid-Wester Rail Koerier

22^e jaargang nr. 1 september 2015©

Uitgave: Stichting "De Zeeuwse" Modelruilbeurzen



's - Heer Hendrikskinderendijk 64
4461 DX Goes
Telefoon 0113 - 220493
e-mail: ztrm@zeelandnet.nl

K.v.k. Middelburg 41114803

Ruilbeurzen:

Onze ruilbeurzen worden gehouden in het congrescentrum "De Stenge" te Heinkenszand. Dit congrescentrum biedt ruimte voor vele kraampjes. Het is dan ook vanzelfsprekend dat u er vrijwel alles vindt wat met modeltreinen te maken heeft. De aanbiedingen van gebruikt materiaal zijn ongetwijfeld de moeite waard; vaak komt u er dingen tegen waarnaar u al tijden loopt te zoeken!

Naast de mogelijkheid tot aanschaf van modeltreinspullen kunt u, onder het genot van een consumptie, even uitblazen en videofilms bekijken van (bijzondere) treinen. Deze voor u zeker interessante Nederlandstalige videofilms.

Daarnaast bestaat bij ons ook altijd de mogelijkheid om een zinvol, leuk en informatief gesprek aan te gaan met een mede hobbyist en zo ervaringen uit te wisselen.

Op deze beurzen staat een **TESTTAFEL** van onze stichting gratis tot uw beschikking. Hier kunt u uw pas verworven locomotief, rijtuig, wagons of treinstel uittesten.

Mocht u zelf materieel willen verkopen dan bestaat de mogelijkheid een tafel gedurende de beurs te huren.

Bereikbaarheid. Onze keuze voor dit congrescentrum is mede genomen vanwege de goede bereikbaarheid en het gratis parkeren. Ook met het **openbaar vervoer** is 'de Stenge' goed te bereiken. U gaat van de bushalte bij het station Goes, met lijn 23, naar de bushalte

Geachte lezer,

Voor u ligt weer een nieuwe Zuid - Wester Railkoerier, de officiële uitgave m.b.t. de treinmodelbouw van de Stichting "De Zeeuwse" Modelruilbeurzen.

Het doel van deze stichting is o.a. het stimuleren van de modelspoor hobby in de ruimste zin van het woord !

Dit doen wij door het organiseren van ruilbeurzen en tentoonstellingen op het gehele gebied dat met de modelspoor hobby samenhangt. We bemiddelen bij aan- en verkoop van modelspoor materiaal en staan de modelspoor hobbyist desgevraagd met vakkundige adviezen terzijde.

gemeentehuis Heinkenszand. Het Congrescentrum 'De Stenge' ligt hier vandaan op nog geen steenworp afstand. Reistijd van de bus is ongeveer 20 minuten, zie ook www.9292.nl

Lange winteravonden?

De herfst met storm, regen en lange donkere avonden staat weer voor de deur. Voor velen betekenen deze komende lange, donkere avonden eindelijk weer tijd voor de hobby! Ideeën opgedaan in de zomer kunnen worden omgezet in de praktijk. Materiaal verzamelen en aan de slag. Elke rechtgeaarde hobbyist weet dat je niet snel uitgebouwd raakt. Heel vaak wordt er toch weer iets veranderd, omdat het op een nieuwe manier veel beter werkt of tot zijn recht komt. Huizen bouwen, straten leggen, uw eigen modelwereld creëren... Kortom, de komende herfst en winterperiode zijn bijzonder geschikt om uw modelbaan stukje bij beetje te verwezenlijken en uw droom te reali-

seren. Onze ruilbeurzen staan voor u klaar met raad en daad en kunnen u voorzien van het benodigde materiaal tegen een schappelijke prijs.

U bent dan ook altijd welkom bij onze modeltreinruilbeurzen in 'de Stenge' te Heinkenszand.

In deze uitgave treft u een boeiend relaas aan over de Zeeuwse (spoor)lijn deel 6. Niet alleen voor Zeeuwen, maar voor alle spoorliefhebbers is dit een uitermate interessant verhaal dat op professionele manier geschreven, schetst hoe de spoorlijn in Zeeland zich in de loop der tijden heeft ontwikkeld. Onze dank hier voor gaat uit naar de schrijver Dhr. Broos.

INTERNET

Via: www.hermano.nl zie modelspoor krijgt u ook rechtstreeks informatie over onze beurzen.

MODELBOUWSHOW.NL

20 en 21 FEBRUARI 2016
MET CA. 800 DEELNEMERS

- RADIOGRAFISCH BESTUURBARE TRUCKS, AUTO'S EN RACEWAGENS
- BASSIN MET MODELBOTEN
- VLIEGTUIGEN
- MODELSPOORBANEN
- MINIKERMIS, MECCANO
- MODELSTOOM, MILITAIRE VOERTUIGEN
- HOUTBOUW, POPPENHUIZEN, KARTONBOUW ETC.

**Festijn met
LEGO bouwstenen**

Toegangsprijs: € 11,00 p.p. en € 5,00 kinderen vanaf 3 tot 12 jaar.

Openingstijden: 10.00 - 18.00 uur

Kaarten zijn online te bestellen via www.zeelandhallen.nl

Info: Zeelandhallen Goes
Da Vinciplein 1
4462 GX GOES
T (0113) 22 10 20



* Zeelandhallen Goes is onderdeel van * Libéma



MODELTRAINMARKT.NL

"Een uniek assortiment in nieuwe en
gebruikte modeltreinen en toebehoren"

Neem eens een kijkje in onze webshop
www.modeltreinmarkt.nl
of kom eens langs op onze
modelspoorparty aan huis.

Meer informatie en data vindt
u ook op www.railgbtld.nl

Rail GB Ltd.
Arnhemseweg 11
2994 LA Barendrecht
0180-617795
info@railgbtld.nl



TIP

Knip de agenda die binnen in de krant zit uit en geef deze een goede plaats zodat u altijd weet waar en wanneer u ons kunt vinden.

Kapelle-Biezeling

Het stationsgebouw

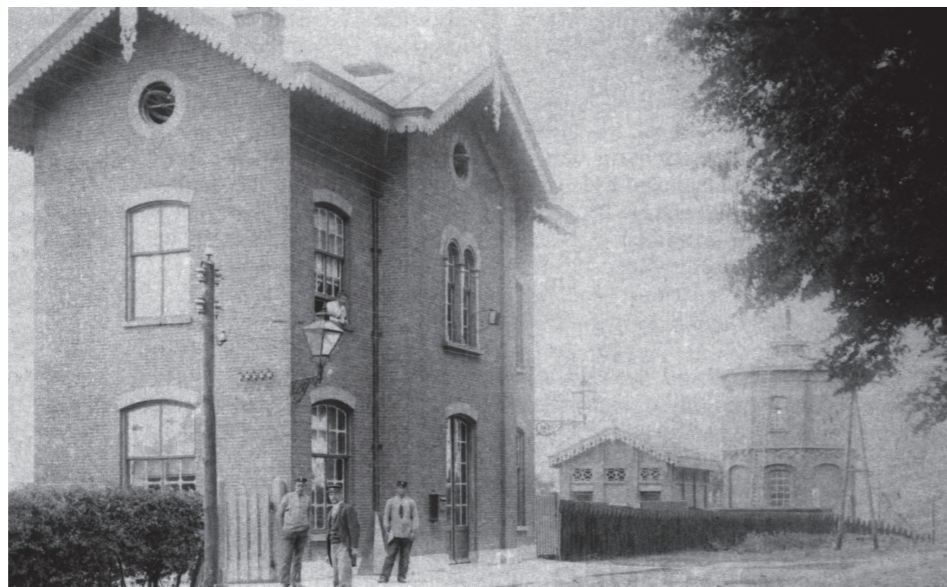
De aanbesteding van het stationsgebouw Kapelle-Biezeling (km 44,064 Rsd-Vs) vond plaats op 24 december 1863, tegelijk met die in Krabbendijke en Kruijningen. Deze en ook de retiradegebouwen waren al enkele jaren gereed, toen op 1 juli 1868 het baanvak Bergen op Zoom – Goes van de Zeeuwse lijn in gebruik werd genomen.

De stationsgebouwen van de Maatschappij tot Exploitatie van Staatsspoorwegen (SS) zijn ingedeeld in vijf klassen. Het grootste deel behoort echter tot het type 5e klasse en wordt toegeschreven aan architect K.H. van Brederode (1827-1897). Dit type bestaat uit een hoog middendeel met puntgevel en aan weerszijden een vleugel, die aan de straatzijde iets en aan de peronzijde sterk terugspringt.

Pas in 1904 kreeg het stationsgebouw Kapelle-Biezeling een uitbouw voor de beveiliging. Drie jaar later werd het gebouw uitgebreid met een wachtkamer 3e klasse aan de westzijde (bestek 1099). In 1916 werd het middendeel van het stationsgebouw omhoog gebracht en uitgebreid tot een volwaardige zolderverdieping (bestek 1403).

Het emplacement

Van oorsprong bestond het emplacement Kapelle-Biezeling uit een enkel zijspoor op de nog geheel enkelsporige Zeeuwse



De straatzijde van het stationsgebouw, circa 1880. De gootlijsten en windveren hebben een geschulpte rand. Als dakbedekking is zink gebruikt. Verderop staan het retiradegebouw uit 1865 en het water(reservoir)gebouw uit 1874. Foto, collectie Marius Broos.

lijn. Uniek was het water(reservoir)gebouw dat in 1874 werd opgericht voor de watervoorziening van stoomlocomotieven. Aanvankelijk stond er een in Goes. Maar omdat het water daar te brak was, zocht de SS haar heil in het 'zoetere' Kapelle-Biezeling. Een succes was het niet, want vanaf 1887 werd zoet water betrokken uit de Molenbeek in Roosendaal. Het transport duurde tot rond 1907 en vond plaats met waterwagens.

In 1888 kwam het tweede spoor tussen Kruijningen en Middelburg gereed. In 1906 volgde in Kapelle-Biezeling een

inhaalspoor en een nieuwe beveiliging, waarvoor een centrale bediening van vier wissels en zeven seinen werd aangelegd. Drie handel-inrichtingen werden gemaakt, namelijk: in post T (km 44,064) in de in 1904 gemaakte uitbouw aan de zuidoostzijde van het stationsgebouw, in post I (nieuw, nabij overweg Biezelingstraat km 43,725 en wachterswoning 37 km 43,750) en in post II (nieuw, nabij overweg Dijkwelseweg km 44,537 en wachterswoning 38 km 44,500).

Tegelijk met de elektrificatie van de Zeeuwse lijn in 1956 maakte de klassieke

beveiliging plaats voor een All-Relais-beveiliging. Het automatisch blokstelsel tussen Kruijningen-Ierseke en Lewedorp kwam op 18 maart 1957 in dienst. Op 18 april 1957 begon de elektrische reizigersdienst. In 1970 verviel de inhaalmogelijkheid.

De reizigersdienst

Qua aantal lokale reizigers leed de Zeeuwse lijn decennialang een zeltogend bestaan. De dorpelingen waren honkvast en reisden niet veel. In 1868 reden er op werkdagen (maandag t/m zaterdag) drie à vier treinen het hele traject tussen Roosendaal en Goes. Dat bleef ook zo na 1872, toen de hele lijn tussen Roosendaal en Vlissingen was geopend. In 1884 stopten er in Kapelle-Biezeling vier treinen naar Vlissingen (om 08.43, 13.08, 16.32 en 22.02 uur). Naar Roosendaal waren er dat vijf (om 06.39, 10.17, 14.58, 18.13 en 20.16 uur). In 1937 was dat niet veel anders, respectievelijk vijf en zes. Naar Vlissingen stopten er treinen in Kapelle-Biezeling om 07.49, 08.24 (Kruijningen – Vlissingen), 11.04, 15.13 en 19.55 uur. Naar Roosendaal was dat het geval om 07.04, 07.57 (Vlissingen – Kruijningen), 09.58, 12.20, 17.01 en 20.39 uur. Alleen op dinsdag reed er nog een markttrein van Roosendaal naar Goes en terug, 's morgens in Kapelle-Biezeling stoppend om 11.04 uur en 's middags om 15.19 uur. Pas na de Tweede Wereldoorlog onderging de dienstregeling een flinke uitbreiding. Vanaf 1970 stopte elk uur een trein in Kapelle-Biezeling. In 1987 waren er dat twintig per dag en per richting. De urdienst bleef gehandhaafd tot december 2013. Sindsdien stopt er elk half uur een trein in Kapelle-Biezeling.

De goederendienst

In 1909 werd de bestaande laad- en losweg aan de noordoostzijde van het emplacement verlengd en een nieuwe aan de zuidoostzijde gemaakt. Pas in 1917 kwam ten oosten van het stationsgebouw een (stuk-)goederenloods gereed. Andere loodsen volgden in de jaren twintig: een voor Zegers, een voor Groenleer en een voor de lokale kolenhandelaren, alsmede een kleintje voor de postduivenvereniging Oost West, Thuis Best (OWTB) in Kapelle. In 1925 kreeg de veilingvereniging 'Kapelle-Biezeling en Omgeving' een eigen laad- en losweg aan de noordwestzijde van het emplacement. De in 1948 aangelegde spoor aansluiting voor de 'Firma D.J. van der Have, Zaadhandel en Boomkwekerij', later 'Koninklijk Kweekbedrijf en Zaadhandel D.J. van der Have NV', sloot hier op aan, ging achter wachterswoning 38 langs, kruiste de Dijkwelseweg ten noorden van de overweg en eindigde zo'n 300 meter in noordelijke richting.

De opkomst van het wegvervoer bracht in 1972 het einde voor dit goederenvervoer. Alleen Van der Have had nog tot 1988 enig contractvervoer. In de tussenliggende jaren waren alle laad- en loswegen met bijbehorende sporen opgebroken. In 1990 was het de beurt aan de nog als fietsenstalling in gebruik zijnde goederenloods uit 1917 en het retiradegebouw uit 1865. Ofschoon er steeds discussies over sluiting van het station voor reizigersvervoer oplaaiden - het loket voor plaatskaarten was al vanaf 30 juni 1999 gesloten - bleef het station Kapelle-Biezeling deel uitmaken van de Zeeuwse lijn.

Marius Broos, september 2015



De locomotieven NS 2236 en NS 2238 passeren met goederentrein 55342 Kapelle-Biezeling. Rechts staat de goederenloods uit 1917, nog in gebruik als fietsenstalling. Foto Marius Broos, 13 mei 1988.



Het 'hondekop'-treinstel NS 712 stopt als trein Nijmegen – Vlissingen in Kapelle-Biezeling. Links staat het retiradegebouw uit 1865. De laad- en losweg aan de noordoostzijde is nog aanwezig. Foto Marius Broos, 31 juli 1976.



BEURSAGENDA 2015

"De Zeeuwse" trein
model ruilbeurs.

21 NOVEMBER

Congrescentrum
"De Stenge"
Stengeplein 1
Heinkenszand (Bij Goes)

BEURZEN OPEN:
10.00-15.30 UUR.
INFORMATIE:
0113-220493.



BEURSAGENDA 2016

"De Zeeuwse" Trein
model ruilbeurs.

2 JANUARI

5 MAART

24 SEPTEMBER

26 NOVEMBER

Congrescentrum
"De Stenge"
Stengeplein 1
Heinkenszand (bij Goes)

Voldoende gratis parkeren

BEURZEN OPEN:
10.00-15.30 UUR.
INFORMATIE:
0113-220493.