

in- en verkoop van
modeltreinen
en benodigdheden

DE WISSELSTRAAT

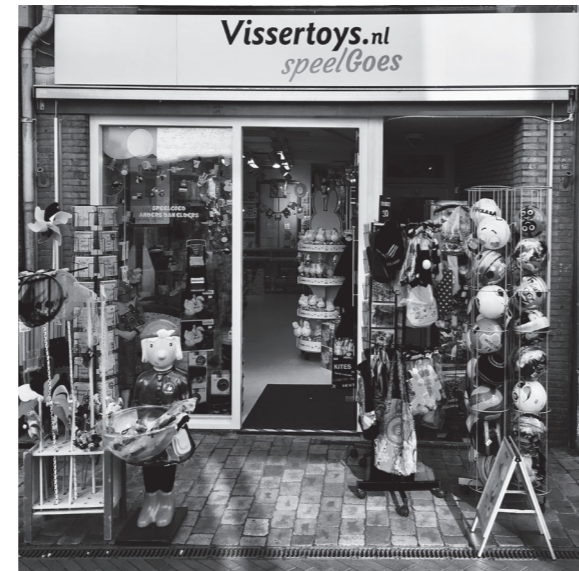


WWW.DE-WISSELSTRAAT.NL

Hans & Jos Meulendijks

K.v.k. Den Haag: 27292305

Vissertoys.nl
speelGoes



Lange Vorststaat 34 Goes

www.vissertoys.nl
volg ons op FACEBOOK voor de nieuwste
modelspoorinformatie of meld u aan op onze
nieuwsbrief

De Zuid-Wester Rail Koerier

24^e jaargang nr. 1 september 2017©

Uitgave: Stichting "De Zeeuwse" Modelruilbeurzen



's - Heer Hendrikskinderendijk 64
4461 DX Goes
Telefoon 0113 - 220493
e-mail: ztmr@zeelandnet.nl

K.v.K. Middelburg 41114803

Ruilbeurzen:

Onze ruilbeurzen worden gehouden in het congrescentrum "De Stenge" te Heinkenszand. Dit congrescentrum biedt ruimte voor vele kraampjes. Het is dan ook vanzelfsprekend dat u er vrijwel alles vindt wat met modeltreinen te maken heeft. De aanbiedingen van gebruikt materiaal zijn ongetwijfeld de moeite waard; vaak komt u er dingen tegen waarnaar u al tijden loopt te zoeken! Naast de mogelijkheid tot aanschaf van modeltreinspullen kunt u, onder het genot van een consumptie, even uitblazen en videofilms bekijken van (bijzondere) treinen. Deze voor u zeker interessante Nederlandstalige videofilms. Daarnaast bestaat bij ons ook altijd de mogelijkheid om een zinvol, leuk en informatief gesprek aan te gaan met een mede hobbyist en zo ervaringen uit te wisselen.

Op deze beurzen staat een **TESTTAFEL** van onze stichting gratis tot uw beschikking. Hier kunt u uw pas verworven locomotief, rijtuigen, wagons of treinstel uittesten. Mocht u zelf materieel willen verkopen dan bestaat de mogelijkheid een tafel gedurende de beurs te huren.

Bereikbaarheid. Onze keuze voor dit congrescentrum is mede genomen vanwege de goede bereikbaarheid en het gratis parkeren. Ook met het **openbaar vervoer** is 'de Stenge' goed te bereiken. U gaat van de bushalte bij het station Goes, met lijn 23, naar de bushalte gemeentehuis Heinkenszand. Het Congrescentrum 'De Stenge' ligt hier vandaan op nog geen steen-

Geachte lezer,

Voor u ligt weer een nieuwe Zuid - Wester Railkoerier, de officiële uitgave m.b.t. de treinmodelbouw van de Stichting "De Zeeuwse" Modelruilbeurzen.

Het doel van deze stichting is o.a. het stimuleren van de modelspoor hobby in de ruimste zin van het woord !

Dit doen wij door het organiseren van ruilbeurzen en tentoonstellingen op het gehele gebied dat met de modelspoor hobby samenhangt. We bemiddelen bij aan- en verkoop van modelspoor materiaal en staan de modelspoor hobbyist desgevraagd met vakkundige adviezen terzijde.

worp afstand. Reistijd van de bus is ongeveer 20 minuten (zie ook www.9292.nl)

Lange winteravonden?

De herfst met storm, regen en lange donkere avonden staat weer voor de deur. Voor velen betekenen deze komende lange, donkere avonden eindelijk weer tijd voor de hobby! Ideeën opgedaan in de zomer kunnen worden omgezet in de praktijk. Materiaal verzamelen en aan de slag. Elke rechtgeaarde hobbyist weet dat je niet snel uitgebouwd raakt. Heel vaak wordt er toch weer iets veranderd, omdat het op een nieuwe manier veel beter werkt of tot zijn recht komt. Huizen bouwen, straten leggen, uw eigen modelwereld creëren... Kortom, de komende herfst en winterperiode zijn bijzonder geschikt om uw modelbaan stukje bij beetje te verwezenlijken en uw droom te realiseren. Onze ruilbeurzen staan voor u klaar met raad en daad en kunnen u voorzien van het benodigde materiaal tegen een schappelijke prijs.

U bent dan ook altijd welkom bij onze

modeltreinruilbeurzen in 'de Stenge' te Heinkenszand.

In deze uitgave treft u een boeiend relaas aan over de Zeeuwse (spoor) lijn deel 7. Niet alleen voor Zeeuwen, maar voor alle spoorliefhebbers is dit een uitermate interessant verhaal dat op professionele manier geschreven, schetst hoe de spoorlijn in Zeeland zich in de loop der tijden heeft ontwikkeld. Onze dank hier voor gaat uit naar de schrijver Dhr. Broos.

Eerdere edities van artikelen door Marius Broos over het spoor op Zuid-Beveland zijn te vinden op de website van het Gemeentearchief Goes: www.gemeentearchiefgoes.nl > Publicaties > Artikelen > De Zuid-Wester Rail Koerier

INTERNET

Via: www.hermano.nl zie modelspoor krijgt u ook rechtstreeks informatie over onze beurzen.

MODELBOUWSHOW.NL

24 en 25 FEBRUARI 2018

MET CA. 800 DEELNEMERS

- RADIOGRAFISCH BESTUURBARE TRUCKS, AUTO'S EN RACEWAGENS
- BASSIN MET MODELBOTEN
- VLIEGTUIGEN
- MODELSPoorBANEN
- MINIKERMIS, MECCANO
- MODELSTOOM, MILITAIRE VOERTUIGEN
- HOUTBOUW, POPPENHUIZEN, KARTONBOUW ETC.

Festijn met
bouwstenen

Toegangsprijs: € 11,00 p.p. en € 5,00 kinderen vanaf 3 tot 12 jaar.

Openingstijden: 10.00 - 18.00 uur

Kaarten zijn online te bestellen via www.zeelandhallen.nl

Info: Zeelandhallen Goes
Da Vinciplein 1
4462 GX GOES
T (0113) 22 10 20



* Zeelandhallen Goes is onderdeel van * Libéma



MODELTRAINMARKT.NL

"Een uniek assortiment in nieuwe en gebruikte modeltreinen en toebehoren"

Neem eens een kijkje in onze webshop
www.modeltreinmarkt.nl
of kom eens langs op onze
modelspoorparty aan huis.

Meer informatie en data vindt
u ook op www.railgbtld.nl

Rail GB Ltd.
Arnhemseweg 11
2994 LA Barendrecht
0180-617795
info@railgbtld.nl



TIP

Knip de agenda die binnen in de krant zit uit en geef deze een goede plaats zodat u altijd weet waar en wanneer u ons kunt vinden.

's Heer Arendskerke

Het stationsgebouw

Het stationsgebouw van 's-Heer Arendskerke (km 54,310 Rsd – Vs), gebouwd naar een ontwerp van architect K.H. van Brederode (1827-1897), was in feite een woning met eenvoudige accommodatie voor ontvangst van reizigers. Dit type was slechts op zes plaatsen in het land de vervanger van het oorspronkelijke ontwerp voor een stationsgebouw 5^e klasse. Soortgelijke gebouwen stonden in Houten, Schalkwijk, Culemborg, Geldermalsen (1) en Waardenburg.



Van het stationsgebouw 's-Heer Arendskerke zijn maar weinig foto's bekend. Het lag ook zodanig eenzaam in het Zeeuwse platteland, dat de later ontstane buurtschap 'Eindewege' werd genoemd. Foto uit circa 1925, collectie Gemeentearchief Goes.

Het stationsgebouw aan de zuidzijde kwam al gereed in 1867, maar het duurde nog ruim vier jaar voordat op 1 maart 1872 het derde deel van de Zeeuwse lijn, van Goes naar Middelburg, in gebruik werd genomen. De Middelburgsche Courant berichtte op 13 oktober 1867: 'Het maken der aarbeaan van de lijn [baanvak] Goes – Sloe is bijna gereed, even als de vele kunstwerken, die een onvermijdelijk gevolg van al onze spoorwegen zijn. Het station in de nabijheid van 's Heer Arendskerke is uitwendig zoo goed als voltooid. Het is zoo groot als dat te Goes, maar heeft slechts eene verdieping. Ge zult hieruit opmaken, dat het van een ander model is, dan die te Kapelle, Kruintingen en Krabbendijke, welke alle drie

volmaakt gelijk zijn, en twee verdiepingen hebben. Zou men nu, vóórdat de lijn [baanvak] in exploitatie is, al gezien hebben, dat dit minder practisch is? De kamers, die men daar op de tweede verdieping heeft, vindt men te 's-Heer Arendskerke beneden.'

Rond het station ontstond al gauw een buurtschapje. Vanwege de doodlopende weg vanuit het meer dan een kilometer verderop liggende dorp 's-Heer Arendskerke kreeg dit de naam 'Eindewege'.

Het emplacement

Het emplacement bestond aanvankelijk uit het hoofdspoor met aan de noordzijde een circa vijfhonderd meter lang zijspoor om kruisingen en inhalen van treinen mogelijk te maken. Een eenvoudige (verhoogde) laad- en losplaats langs een zijspoor aan de zuidwestzijde van het stationsgebouw diende voor het vervoer van goederen en vee. In 1888 kreeg de Zeeuwse lijn tussen Kruintingen en Middelburg een tweede spoor, waarin het inhaalspoor met wissels werd opgenomen.

In de jaren 1902-1905 werd het emplacement uitgebreid met een laad- en losweg aan de noordzijde, een nieuwe inhaalmoogelijkheid gemaakt, een houten goederenbergsplaats gebouwd en de woning van de stationschef verbeterd. Rond 1910 was het goederenvervoer zodanig toegenomen, dat de laad- en losweg aan de noordzijde werd verbreed tot 6,5 meter en verlengd met ongeveer 150 meter. Het werk kwam in 1913 gereed. Ook werd een weegbrug geplaatst. Zelfs de houten rolschuifsluitbomen uit 1903 op de overweg bij wachterswoning 48 (Arendstraat) werden vervangen door ijzeren met traliewerk. De niet versleten oude sluitbomen gingen naar wachterswoning 11 te Leur om daar de oude te vervangen. Ook in de jaren 1914-1916 werd er nog in 's Heer Arendskerke gewerkt. De goederenloods kreeg een steenkolenbergsplaats en het bureau van de stationschef werd vergroot. Verder werden de parallelweg en de toegang tot de laad- en losweg aan de noordzijde bestraat.

Reizigers- en goederenvervoer

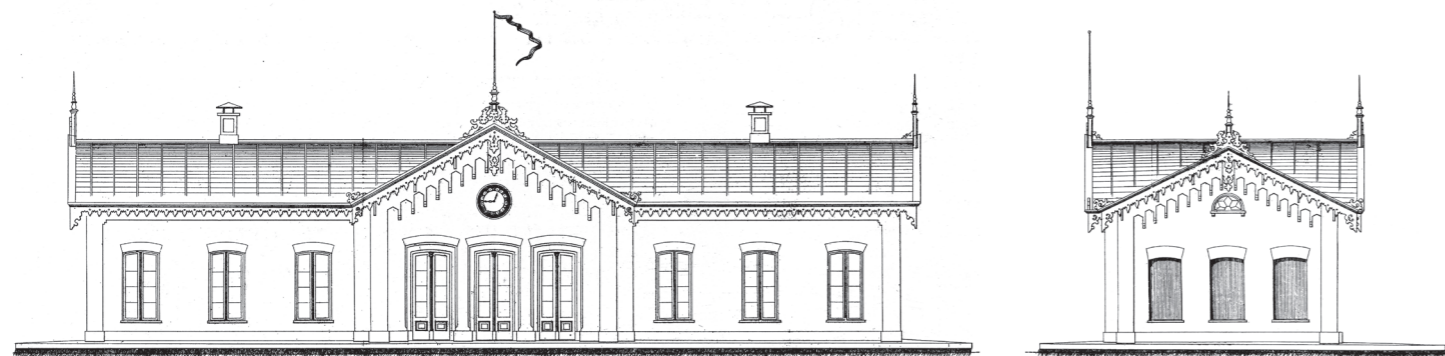
Op 18 mei 1927 kwam de opening van de lijnen van de Spoorweg-Maatschappij Zuid-Beveland (SZB). De lijn Goes – Wolphaartsdijksche Veer liep vanaf Goes parallel aan de Zeeuwse lijn en boog naar het noorden af bij 's-Heer Arendskerke. De 'ringlijn' op Zuid-Beveland maakte tussen Goes en 's-Heer Arendskerke van de Zeeuwse lijn gebruik en takte bij 's-Heer Arendskerke af om bij Goes weer aan te sluiten. Het emplacement van 's-Heer Arendskerke toen werd ingrijpend aangepast, maar al in 1934 kwam hier het einde voor de reizigers-treinen van de SZB.

Inmiddels was de teloorgang van zowel het reizigers- als het goederenvervoer al ingezet. Per 15 mei 1938 werden Wouw, Woensdrecht, 's-Heer Arendskerke en Lewedorp voor reizigers gesloten. Het stationsgebouw van 's-Heer Arendskerke zou als woonhuis in gebruik blijven tot de af-

braak in 1963. De vier stations bleven nog wel in stand voor het stukgoederen- en wagenladingsvervoer. Na de oorlog, van 7 januari 1945 tot 16 september 1946, was er in 's-Heer Arendskerke (en Lewedorp) nog even een herleving van het reizigersvervoer, maar veel stelde dat niet voor. De treinen op de Zeeuwse lijn moesten elkaar in 's-Heer Arendskerke (en Lewedorp) toch kruisen op het grotendeels enkelsporige baanvak dat de Duitsers in 1943 hadden achtergelaten.

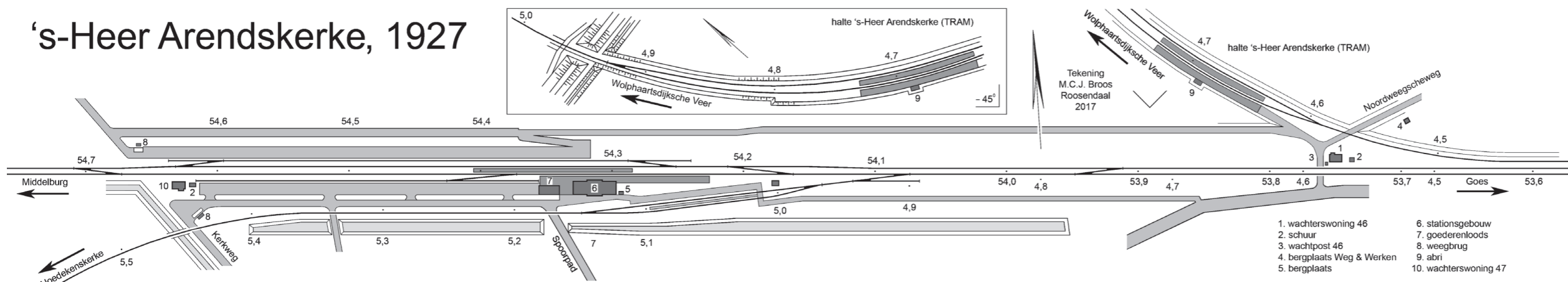
In het goederenvervoer had 's-Heer Arendskerke de jaarlijkse bietencampagne. Zelfs was in 1953 een spooraanluiting aangelegd voor de gebroeders Weststrate. Lang duurde dit allemaal niet. Weststrate had 'het spoor' in 1958 al niet meer nodig. Jaarlijks gingen er ook steeds minder suikerbietten per trein, totdat het rond 1965 bij de openbare laad- en losplaats van 's-Heer Arendskerke wel bekeken was. Tegelijk met alle laad- en losplaatsen op de 'ringlijn' zette de NS per 28 mei 1972 een streep onder de activiteiten in 's-Heer Arendskerke. Het spoor naar de laad- en losplaats werd opgebroken in 1975. Het spoor voor gelijkrichterwagens naar het onderstation dat in 1956 was aangelegd bij de elektrificatie van de Zeeuwse lijn, bleef nog in dienst tot 1991 en werd toen opgebroken. Het gedeelte van de 'ringlijn' tot aan Nieuwdorp bleef nog wel in stand voor de bediening van het Sloegebied. Dit gebeurde vanaf 1966 tot 6 oktober 2008, toen er een geheel nieuwe aansluiting aan de Zeeuwse lijn (bij km 61,6 tussen Lewedorp en Arnemuiden) officieel werd geopend, eerst met alleen dieseltractie en vanaf 8 november 2009 ook elektrisch. De rails op het oude tracé werden in het voorjaar van 2009 opgebroken. Vier jaar later lag er tussen Eindewege en 's Heerenhoek een wandel- en fietspad. De feestelijke opening vond plaats op 11 mei 2013.

Marius Broos, september 2017



Voor- en zijanzicht van het stationsgebouw type 's-Heer Arendskerke, waarvan er slechts zes stuks in Nederland werden gebouwd. Overigens werden stationsgebouwen lang niet altijd conform tekening gebouwd. De versierselen bleven meestal achterwege. Tekening uit: H. Romers, Spoorwegarchitectuur in Nederland, 1841-1938 (Zutphen, 1981 en 2000).

's-Heer Arendskerke, 1927



Emplacementstekening 's-Heer Arendskerke, 1927. Goed is te zien hoe de lijnen van de SZB hier zijn gesitueerd ten opzichte van de Zeeuwse lijn.

Tekening Marius Broos, Roosendaal, 2017.



BEURSAGENDA 2017

"De Zeeuwse" trein model ruilbeurs.

25 NOVEMBER

Congrescentrum
"De Stenge"
Stengeplein 1
Heinkenszand (Bij Goes)

BEURZEN OPEN:
10.00-15.30 UUR.
INFORMATIE:
0113-220493.



BEURSAGENDA 2018

"De Zeeuwse" Trein model ruilbeurs.

6 JANUARI

3 MAART

29 SEPTEMBER

24 NOVEMBER

Congrescentrum
"De Stenge"
Stengeplein 1
Heinkenszand (bij Goes)

Voldoende gratis parkeren

BEURZEN OPEN:
10.00-15.30 UUR.
INFORMATIE:
0113-220493.