

in- en verkoop van
modeltreinen
en benodigdheden

DE WISSELSTRAAT

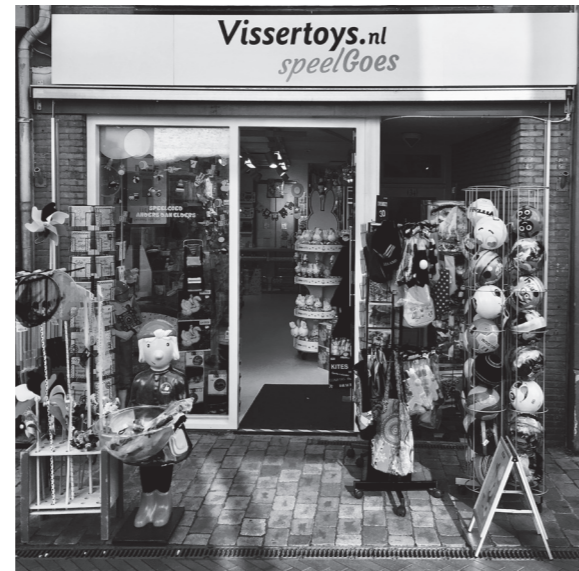


WWW.DE-WISSELSTRAAT.NL

Hans & Jos Meulendijks

K.v.k. Den Haag: 27292305

Vissertoys.nl
speelGoes



Lange Vorststraat 34 Goes

www.vissertoys.nl
volg ons op FACEBOOK voor de nieuwste
modelspoorinformatie of meld u aan op onze
nieuwsbrief

De Zuid-Wester Rail Koerier

25^e jaargang nr. 1 september 2018©

Uitgave: Stichting "De Zeeuwse" Modelruilbeurzen



's - Heer Hendrikskinderendijk 64
4461 DX Goes
Telefoon 0113 - 220493
e-mail: ztmr@zeelandnet.nl

K.v.k. Middelburg 41114803

Doelstelling.

Onze trouwe bezoekers weten al geruime tijd dat de stichting als doel heeft het stimuleren van de modelspoor hobby in de ruimste zin van het woord!

Dit doen wij door het organiseren van **ruilbeurzen** en tentoonstellingen op het gehele gebied dat met de modelspoor hobby samenhangt. We bemiddelen bij aan- en verkoop van modelspoor materiaal en staan de modelspoor hobbyist desgevraagd met vakkundige adviezen terzijde

Onze ruilbeurzen worden gehouden in het congrescentrum 'De Stenge' te Heinkenszand.

Bereikbaarheid. Onze keuze voor dit congrescentrum is mede genomen vanwege de goede bereikbaarheid en het gratis parkeren. Ook met het **openbaar vervoer** is 'de Stenge' goed te bereiken. U gaat van de bushalte bij het station Goes, met lijn 23, naar de bushalte gemeentehuis Heinkenszand. Het Congrescentrum 'De Stenge' ligt hier vandaan op nog geen steenworp afstand. Reistijd van de bus is ongeveer 20 minuten (zie ook www.9292.nl).

Congrescentrum 'De Stenge' biedt ruimte voor vele kraampjes. Zoals reeds vermeld, is het dan ook vanzelfsprekend dat u er vrijwel **alles** vindt wat met modeltreinen heeft te maken. De aanbiedingen van gebruikt materiaal zijn ongetwijfeld de moeite waard; vaak komt u er dingen tegen waarnaar u al tijden loopt te zoeken! Ook kunt u, onder het genot van een consumptie, even pauzeren en Nederlandstalige videofilms (Cd's, Dvd's?) bekijken van (bijzondere) treinen.

Geachte lezer,

"De Zeeuwse" Modelruilbeurs bestaat komend jaar al weer 30 jaar en dit is de **honderdste beurs!!**
Op 2 Maart 2019 gaan we dit heugelijke feit vieren.

Uitgegroeid van een minibeursje op 4 maart 1989 – met slechts zeven tafels- in het Dorpshuis 'Heer Hendrikskinderen', tot een volwaardige beurs, waar zeker alle ingrediënten voor de modeltreinbouw zijn te vinden. Deze beurs betekent niet alleen voor ons uiteraard een jubileum. U als bezoeker willen we hier graag deelgenoot van maken, daarom hebben we gemeend voor alle bezoekers een attentie aanbieden.

Vergeet ook niet dat er bij ons ook altijd de mogelijkheid bestaat om een zinvol, leuk en informatief gesprek aan te gaan met een mede hobbyist en zo ervaringen uit te wisselen.

Op deze beurzen staat een **TESTTAFEL** van onze stichting **gratis** tot uw beschikking. Hier kunt u uw pas verworven materieel uittesten. Mocht u zelf materieel willen verkopen dan bestaat de mogelijkheid een tafel gedurende de beurs te huren.

Herfst en winter zijn voor de echte treinmodelbouwer de uitgelezen hobbytijd. Ideeën opgedaan in de zomer kunnen nu worden omgezet in de praktijk. Materiaal verzamelen en aan de slag. Elke rechtgeaarde hobbyist weet dat je niet snel uitgebouwd raakt. Huizen bouwen, rails en straten leggen, uw eigen modelwereld creëren... Kortom, de komende herfst en winterperiode zijn bijzonder geschikt om uw modelbaan stukje bij beetje te verwezenlijken en uw droom te realiseren. Onze ruilbeurzen staan voor u klaar met raad en daad en kunnen u voorzien van het benodigde materiaal tegen een schappelijke prijs.

U bent dan ook altijd welkom bij onze modeltreinruilbeurzen in 'de Stenge' te Heinkenszand.

In deze uitgave treft u een boeiend relaas aan over de Zeeuwse (spoor) lijn deel 9. Niet alleen voor Zeeuwen, maar voor alle spoorliefhebbers is dit een uitermate interessant verhaal dat op professionele manier geschreven, schetst hoe de spoorlijn in Zeeland zich in de loop der tijden heeft ontwikkeld. Onze dank hier voor gaat uit naar de schrijver Dhr. Broos.

Eerdere edities van artikelen door Marius Broos over het spoor op Zuid-Beveland zijn te vinden op de website van het Gemeentearchief Goes:
www.gemeentearchiefgoes.nl > Publicaties > Artikelen > De Zuid-Wester Rail Koerier

INTERNET

Via: www.hermano.nl zie modelspoor krijgt u ook rechtstreeks informatie over onze beurzen.

MODELBOUWSHOW.NL

23 en 24 FEBRUARI 2019

MET CA. 800 DEELNEMERS

- RADIOGRAFISCH BESTUURBARE TRUCKS, AUTO'S EN RACEWAGENS
- BASSIN MET MODELBOTEN
- VLIEGTUIGEN
- MODELSPORBANEN
- MINIKERMIS, MECCANO
- MODELSTOOM, MILITAIRE VOERTUIGEN
- HOUTBOUW, POPPENHUIZEN, KARTONBOUW ETC.

Festijn met
bouwstenen

Toegangsprijs: € 11,00 p.p. en € 5,00 kinderen vanaf 3 tot 12 jaar.

Openingstijden: 10.00 - 18.00 uur

Kaarten zijn online te bestellen via www.zeelandhallen.nl

Info: Zeelandhallen Goes
Da Vinciplein 1
4462 GX GOES
T (0113) 22 10 20

Zeelandhallen
GOES



MODELTRAINMARKT.NL

"Een uniek assortiment in nieuwe en gebruikte modeltreinen en toebehoren"

Neem eens een kijkje in onze webshop
www.modeltreinmarkt.nl
of kom eens langs op onze
modelspoorparty aan huis.

Meer informatie en data vindt
u ook op www.railgbtld.nl

Rail GB Ltd.
Arnhemseweg 11
2994 LA Barendrecht
0180-617795
info@railgbtld.nl



TIP

Knip de agenda die binnen in de krant zit uit en geef deze een goede plaats zodat u altijd weet waar en wanneer u ons kunt vinden.

Noord Kraaijert, later Lewedorp

De opbouw van de halte

Per 1 juni 1887 werd bij het dorpje Noord Kraaijert en ongeveer halweg 's-Heer Arendskerke en Arnhemuiden een halte (km 59,2 Rsd – Vs) voor reizigers- en goederenvervoer geopend. Het waren aanvankelijk niet meer dan twee perronetjes voor het opnemen en uitlaten van marktgangen naar Middelburg of Goes. Ze lagen iets ten westen van de overweg in de Toldijk (km 59,180) en de naastgelegen dijkcoupure (km 59,175). Een jaar later kwam ook het tweede spoor op het baanvak Goes – Middelburg in dienst. In eerste instantie stopten er alleen op marktdagen in Goes en Middelburg treinen. Met ingang van de zomerdienstregeling in 1893 stopten er dagelijks in elke richting twee treinen, vandaar dat een jaar later naast wachterswoning 53 (km 59,198 rechts) een houtenabri uit Zwijndrecht aan de halte werd opgesteld. Kennelijk was het in 1898 nodig hierin een schot aan te brengen om reizigers van elkaar te scheiden. In 1902 bleek deabri door het toenemende vervoer van marktgangen te klein, zodat in 1903 aan de zuidzijde van de lijn, pal tegenover wachterswoning 53, een stenen wachverblijf met bureau, bergplaats en retirade werd gemaakt (km 59,198 links). De oude houtenabri kreeg eenzelfde soort bestemming in Rilland-Bath voor treinen in de richting Vlissingen.



Gezicht vanuit het oosten op het voormalige haltegebouw van Lewedorp (1916-1964) bij km 59,134. Verderop zijn te zien: links dijkcoupure, overweg Toldijk en dienstwoning, en rechts wachterswoning 53. Foto uit circa 1960.

Toch kreeg Noord Kraaijert af en toe een behoorlijk aantal reizigers te verwerken, zoals in 1912 met het vertrek van de eerste Zeeuwse bedevaart naar Kevelaar. Voordien waren pelgrims aangewezen op de jaarlijkse treinbedevaart vanuit Bergen op Zoom, die al sinds 1726 vertrok (al was dat destijds een voetreis van vier dagen). In de Vlissingse Courant van 27 augustus 1912 staat te lezen: *'Met den bedevaarttrein naar Kevelaar zijn hedenmorgen vertrokken van Vlissingen 12, Middelburg 38, Noordkraaijert 58, Arendskerke 55, Goes 107, Vlake*

8, Kruiningen 6, Bergen op Zoom 3 en Roosendaal 3 bedevaartgangers, totaal alzo 290.' Een jaar later volgde de tweede bedevaart, maar vervolgens maakte de Eerste Wereldoorlog tot 1920 elke bedevaart naar Duitsland onmogelijk. Of het succes van 1912 en 1913 één van de redenen was Noord Kraaijert een heus haltegebouw te geven, blijft onbekend. Maar een feit is, dat in 1914 begonnen werd met het maken van nieuwe perrons (km 59,1 Rsd – Vs) en een laad- en losplaats met bijbehorend spoor aan de zuidzijde, aanvankelijk bereikbaar vanuit



Gezicht vanuit het zuidoosten op het voormalige haltegebouw van Lewedorp. Het was voor Lewedorp een uit de kluiten gewassen gebouw. Foto uit circa 1960.

beide hoofdsporen en vanaf 1937 alleen vanaf het zuidelijke spoor bij de Nieuw Kraaijertsedijk (km 58,692). Ook kreeg Noord Kraaijert een nieuw haltegebouw bij km 59,134 (links) en afstandsseinen. Noord Kraaijert begon steeds meer op een echt station te lijken. Vooral het haltegebouw had een aparte uitstraling door een typische veranda met hekwerk in Western-stijl aan de perronzijde. Het oude wachverblijf werd verbouwd en ingericht tot een heuse dienstwoning (km 59,198 links) voor een van de spoorwegbeambten. Het werk kwam in 1916 gereed. Een jaar later werd nog een stenen wachthuisje, dat tot dan dienst deed bij wachterswoning 42, overgebracht naar wachterswoning 53. In 1920 werd de toegangsweg naar de halte verhard en een jaar later kreeg Noord Kraaijert nog een aparte goederenbergplaats.

De teloorgang van de halte

De positieve gang van zaken bij het spoorweginstituut sloeg in de tweede helft van de jaren twintig na de opkomst van autobussen en vrachtauto's om in verliezen, zodanig zelfs dat per 15 mei 1938 maar liefst 148 verliesgevende stations en halten werden gesloten. Hoewel de buurtschap door de aanleg van de Sloedam als verbinding over land tussen Walcheren en Zuid-Beveland tot een dorpje was uitgegroeid en zelfs in de jaren twintig een eigen kerk had gekregen, bleken de dorpelingen toch te honkvast. Daar kon in 1929 de nieuwe naam **Lewedorp**, naar de toenmalige burgemeester, jonkheer U.E. **Lewe** van Neijenstein, maar weinig aan veranderen. Ofschoon de NS met ingang van de winterdienstregeling van 1930 de naam van haar halte nog wel wijzigde in Lewedorp (Dienst

Order 2434 NS, 05-10-1930), kon dit alles niet verhinderen dat er in de loop van de jaren dertig steeds minder treinen stopten, zelfs alleen nog maar op verzoek. Tenslotte viel op 15 mei 1938 het doek. De laad- en losplaats bleef nog wel in stand voor het stukgoederen- en wagenladingsvervoer.

Van 7 januari 1945 tot 16 september 1946 was er in ('s-Heer Arendskerke en) Lewedorp nog even een herleving van het reizigersvervoer, maar veel stelde dat niet voor. De treinen op de Zeeuwse lijn moesten elkaar in ('s-Heer Arendskerke en) Lewedorp toch kruisen op het grotendeels enkelsporige baanvak dat de Duitsers in 1943 hadden achtergelaten. In het goederenvervoer bleef Lewedorp een laadplaats in de jaarlijkse bieten-campagne. Zoals bijna overal elders in dit soort gevallen werd het haltegebouw bewoond door een NS-contractante (en haar man die of bij de NS of elders zijn werk had). Zij vervulde een rol in het aannemen of afgeven van vrachtbrieven, wanneer goederenwagens of vrachtwagenladings werden aangebracht of opgehaald. Uiteindelijk werd het haltegebouw in 1964 afgebroken. Verder was het sinds 1916 als woonhuis in gebruik zijnde haltegebouw (km 59,198 links) al in 1940 verdwenen. Wachterswoning 53 (km 59,198) viel in oktober 1967 ten prooi aan de sloper.

De sluiting van vele laad- en losplaatsen per 28 mei 1972 (soms wat eerder) voor het goederenvervoer betekende ook het einde van Lewedorp in de annalen van de NS. Nog in datzelfde jaar werd de laad- en losplaats met het bijbehorende spoor opgebroken.

Marius Broos, september 2018



BEURSAGENDA 2018

"De Zeeuwse" Trein model ruilbeurs.

29 SEPTEMBER

24 NOVEMBER

Congrescentrum
"De Stenge"
Stengeplein 1
Heinkenszand (Bij Goes)

Volgende gratis parkeren

BEURZEN OPEN: 10.00-15.30 UUR.
INFORMATIE: 0113-220493.



BEURSAGENDA 2019

"De Zeeuwse" Trein model ruilbeurs.

5 JANUARI

2 MAART

28 SEPTEMBER

30 NOVEMBER

Congrescentrum
"De Stenge"
Stengeplein 1
Heinkenszand (bij Goes)

Volgende gratis parkeren

BEURZEN OPEN: 10.00-15.30 UUR.
INFORMATIE: 0113-220493.

100^{ste} BEURS



DE "ZEEUWSE" TREIN MODEL RUILBEURS 2 MAART 2019