

Pioniers IN DE POEL

PIONIEREN IN DE POEL

Romeinse tijd

De Romeinen zijn de echte pioniers op de Bevelanden. Vondsten uit 's-Heer Abtskerke, Kattendijke, Ellewoutsdijk en De Poel maken duidelijk dat er in de Romeinse tijd ook op de Bevelanden Romeinen wonen en hun invloed doen gelden.

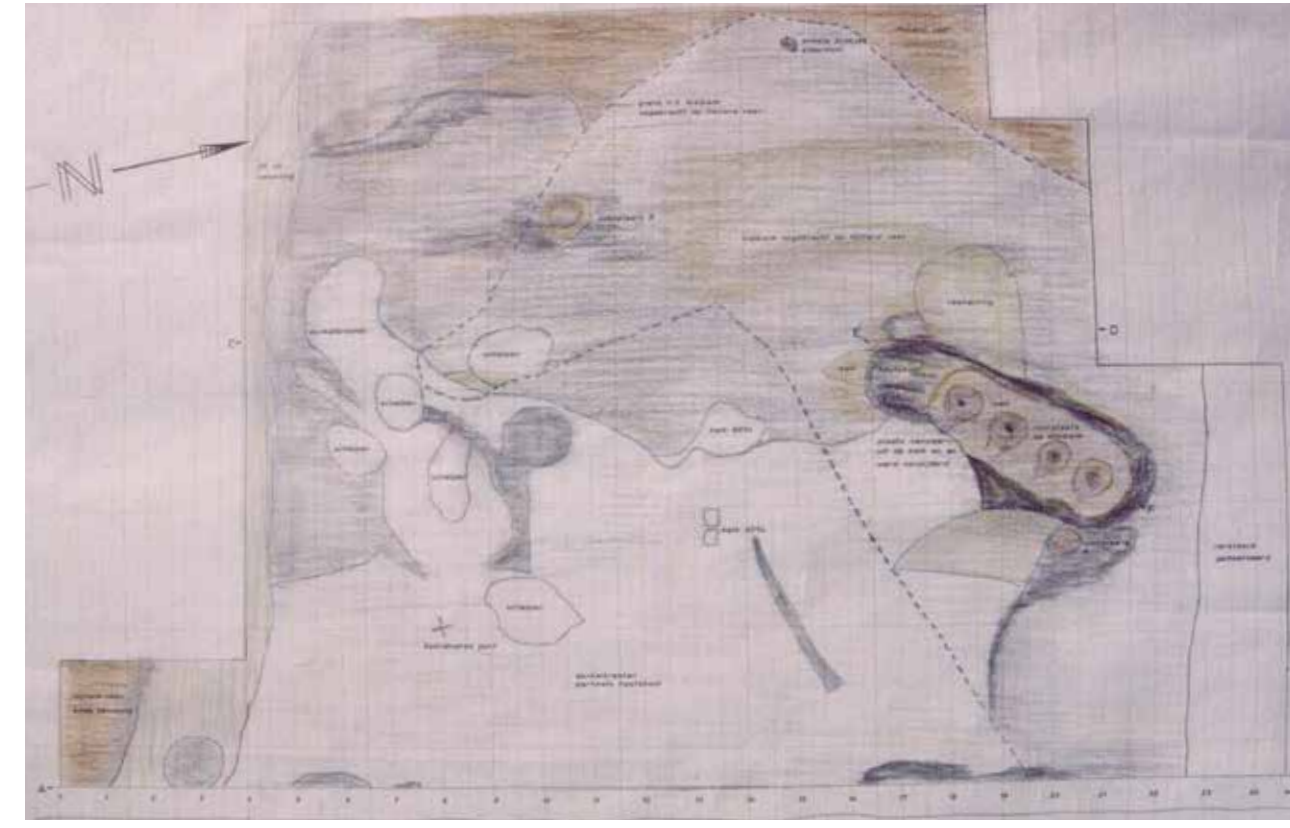
Onder één dak met het vee.

De eerste sporen van bewoning en gebruik dateren van de eerste en tweede eeuw van onze jaartelling. Deze zijn niet precies gevonden in De Poel maar toch wonen en werken er ook hier mensen. Ze doen dit waarschijnlijk op dezelfde manier als in de inheems-Romeinse nederzetting nabij Ellewoutsdijk. Hier staan meerdere boerderijen bij elkaar op een onderlinge afstand van



ongeveer honderd meter. De mensen wonen met hun vee onder één dak terwijl ze in hun eigen onderhoud voorzien. Hun aardewerk maakt duidelijk dat de eerste bewoners van de Bevelanden vooral hun eigen boontjes doppen. Het aardewerk dat ze gebruiken, is vrij primitief en in de regio geproduceerd.

Hoe anders is het een eeuw later. Uit deze periode treffen we bewoningssporen aan in de buurt van Kapelle-Biezelinghe. Het gaat hier om een huis dat waarschijnlijk deel uitmaakt van een grotere nederzetting. Het aardewerkspectrum is compleet het tegenovergestelde van dat in Ellewoutsdijk. Hier is namelijk vooral sprake van ingevoerd aardewerk, dat uit verre regio's zoals Zuid-Frankrijk en de Duitse Eifel komt.

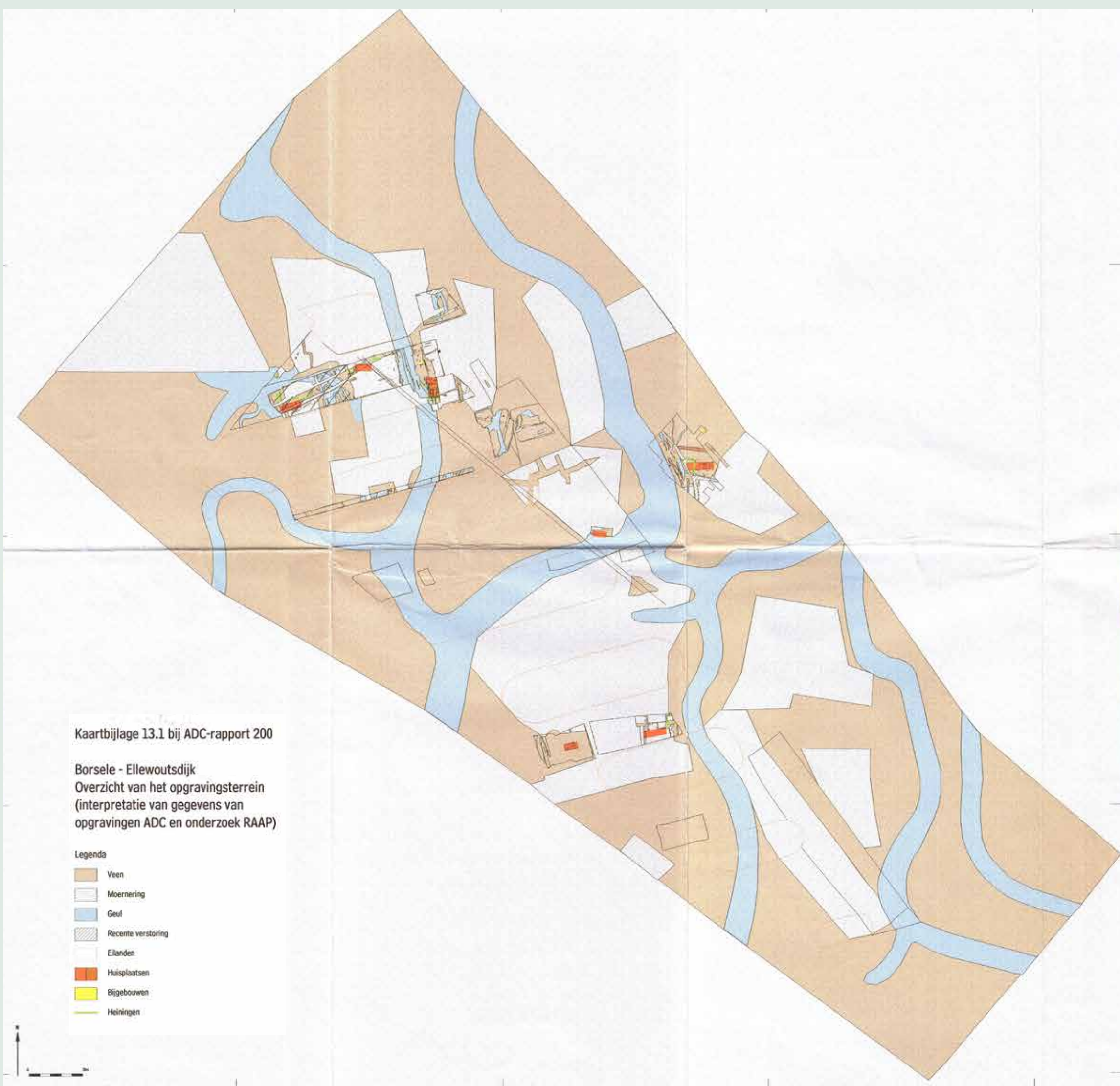


Oventjes.

Dat de mens in De Poel meer doet dan alleen wonen, blijkt uit een vondst die in de jaren zestig/zeventig van de vorige eeuw nabij 's-Heer Abtskerke is gedaan. Daar worden in het veen sporen aangetroffen van oventjes. Wat in deze oventjes is verwerkt, is niet precies bekend. Veen voor de zoutwinning, of schelpen die tot kalk zijn gebrand? In ieder geval is

duidelijk dat er ook mensen in de buurt wonen.

Een speciale vondst komt tevoorschijn bij het archeologisch onderzoek voorafgaand aan de ontwikkeling van een nieuw bedrijventerrein bij Goes. Eén van de archeologen vindt aan het maai-veld een fragment van een theatermasker. Blijkbaar hebben de eerste pioniers in De Poel al aandacht voor bijgeloof en eventueel iets artistieks. Een dergelijk theatermasker suggereert dat het Romeinse gedachtegoed de inheemse bewoners van De Poel heeft beïnvloed. Mogelijk hebben deze bewoners ook de populaire regionale godin Nehalennia in hun gedachten, aan wie in Zeeland maar liefst twee tempels zijn gewijd, bij de latere dorpen Colijnsplaat en Domburg.



Opggravingsplattegrond van de Romeinse nederzetting bij Ellewoutsdijk, ca. 2000.



Archeologen in Kapelle-Smolkehoek bezig met het opgraven van een Romeinse huisplattegrond.



Opggravingsput met aslagen, in het midden de ontdekker, I. Oova, Stichting voor Bodemkartering Stiboka.



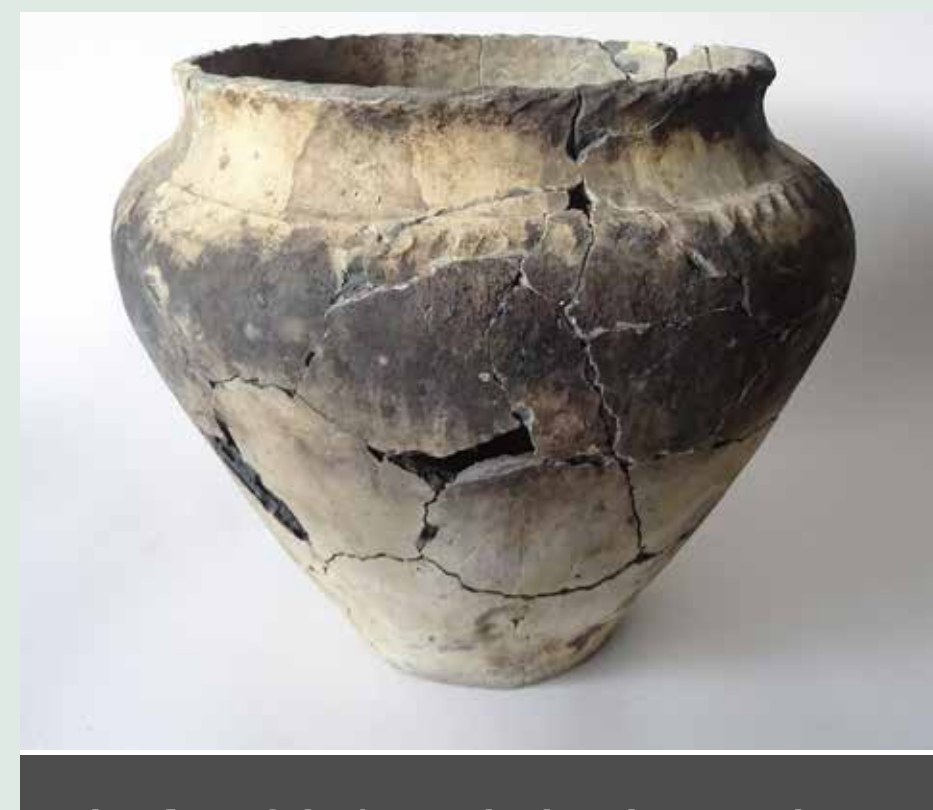
Oventjes vierde opgravingsput gezien naar zuidwesten.



Romeinse huisplattegrond met paaltjes van de wand (prikkerkes) en haardplaats (witte vlek).



Fragment van een Romeins theatermasker gevonden in De Poel, 2003.



Lokaal gefabriceerde handgevoerde pot uit de Romeinse tijd gevonden in Ellewoutsdijk.



Speelsteentje uit de Romeinse tijd gevonden in Ellewoutsdijk.

Alle foto's van Zeeuws Archeologisch Depot en Gemeentearchief Goes.